

# Ćwiczenia na przykładzie wiersza Krzysztofa Kamila Baczyńskiego i obrazu Gierymskiego

Prezentujemy kolejne zadania maturalne, jakie mogłyby się pojawić na egzaminie ustnym w nowej formule.

## Zadanie 1 – związane z tekstem literackim

*W jakich konwencjach literackich zostaje ukazana miłość? Omów na przykładzie podanego wiersza Krzysztofa Kamila Baczyńskiego „Biała magia” i innych utworów literackich.*

### Przykładowa realizacja tematu

#### 1. Wstęp

Utwór Krzysztofa Kamila Baczyńskiego upamiętnia uczucie młodego poety do ukochanej Barbary, żony autora.

#### 2. Teza

Miłość ukazana w wierszu jest w konwencji onirycznej, na pograniczu jawy i snu.

#### 3. Wywód

- Miłość rozkwita w aurze nocy i snu; w wierszu często powtarza się słowo „sen”, pojawia się motyw gwiazd i księżycy.
- W notatce, która pojawia się pod wierszem, zawarta jest informacja, że utwór powstał nocą.
- Miłości towarzyszy cisza nocy.
- Wyeksponowany jest motyw ciała ukochanej, porównywanego do dzbana napelniającego się światłem i dźwiękiem.
- Nacisk położony zostaje na wrażenia zmysłowe (wzroku, słuchu i przede wszystkim dotyku – dominują wyrazy kojarzące się z miękkością i przyjemnymi wrażeniami dotykowymi – łasice, puszyste listki, niedźwiedzie).
- Rzeczywistość snu miesza się z jawą, baśniowe elementy przenikają rzeczywistość, językiem erotyki staje się język snu i baśni.
- Inaczej mówi się o miłości w powieści „Chłopi” Władysława Reymonta, tam dominuje konwencja naturalistyczna, w której eksponuje się biologizm miłości, zwierzęce instynkty rządzące Jagną oraz Antkiem i innymi mężczyznami. Niekiedy jednak do opisu uczuć Jagny stosowana jest konwencja impresjonistyczna.



- O miłości w konwencji romantycznej (pokrewieństwo dusz, często miłość platoniczna, nieosiągalna i niespełniona, nieszczęśliwa, tragiczna) mówi się w takich utworach jak: „Cierpienia młodego Wertera” Goethego czy w niektórych wierszach Adama Mickiewicza.

#### 4. Podsumowanie

Miłość – odwieczny temat literatury przedstawiano w bardzo różnych konwencjach (m.in. realistycznej, naturalistycznej, onirycznej), w literaturze mocno zapisał się model miłości romantycznej.

### O co może zapytać komisja w rozmowie?

- Jakie cechy ma świat przedstawiony w konwencji realistycznej? (postacie, zdarzenia, związki przyczynowo-skutkowe, następstwo w czasie, mają charakter znany z codziennego doświadczenia, prawdopodobny)
- Jakie znasz inne konwencje przedstawiania świata poza wymienionymi w twoim wywodzie? **fantastyczna** – w której ukazana rzeczywistość nie nosi znamion prawdopodobieństwa, trudno uchwytać chronologię i związki logiczne, postacie też są fantastyczne, dziwne, niespotykane w realnym świecie, tak bywa np. w utworach fantastyki, science fiction czy baśniach; **groteskowa** – stosująca karykaturę, wyolbrzymienie, mieszanie stylów, błazenady z powagą,

*Jakie inne utwory mogłyby pojawić się w wywodzie ucznia?*

- „Romeo i Julia” Williama Szekspira
- „Pan Tadeusz” Adama Mickiewicza
- „Wesele” Stanisława Wyspiańskiego
- „Ziemia obiecana” Władysława Reymonta
- „Moralność pani Dulskiej” Gabrieli Zapolskiej

### Biała magia

Stojąc przed lustrem czyszy Barbara z rękami u włotów nalewa w szklane ciato srebrne kropelki gtośu.

I wtedy jak dzban – światłem zapelnia się i szkląca przejmuje w siebie gwiazdy i biały pył miesiąca.

Przez ciata drżący pryzmat w muzyce białytk isker łasice się prześlizną jak snu puszyste listki.

Ozronią się w nim niedźwiedzie, jasne od gwiazd zapadnych, i myszy się strumień przewiedzie płynąc lawiną gwarną.

Aż napetniona mlecznie, w sen się powoli zapadnie, a czas melodyjnie osiądzie kaskadą blasku na dnie.

Więc ma Barbara srebrne ciato. W nim przeży się miękko biała łasica milczenia pod niewidzialną ręką.

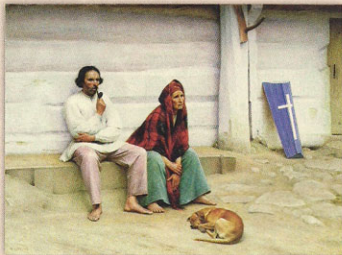
(4 | 42 r., 3. w nocy)

osadzona w absurdzie, zrywająca z logicznym ciągiem zdarzeń, lubująca się w scenach drastycznych, np. w „Mistrzu i Małgorzacie”, w sztukach Gombrowicza, Ionesco)

- Jakże są cechy utworów naturalistycznych? (założeniem naturalizmu było ukazywanie świata jako zjawiska w postaci surowej, bez komentarza, w praktyce sprawdzało się to do opatowania biologizmem, brzydota)

## Zadanie 2 – związane z tekstem ikonycznym

*W jaki sposób ukazywano wieś? Odpowiedz na przykładzie tekstu kultury („Trumna chłopska” Aleksandra Gierymskiego) oraz wybranego utworu literackiego.*



### Wstęp:

Obraz polskiego malarza pochodzi z lat 90. XIX wieku. Ukazuje zubożałą biedną parę chłopską siedzącą przed domem, o którego ścianę stoi oparta mała trumna.

### Teza:

Wizja wsi ukazana na obrazie jest smutna, malarz skupia się na biedzie, trudzie i cierpieniu.

### Opis tekstu kultury:

Mężczyzna i kobieta siedzą przed domem i patrzą tępych wzrokiem w dal. On ubrany jest w spodnie i białą koszulę, pali fajkę. Ona ma narzuconą na głowę obszerną chustę. Oboje są boso. Nie patrzą na siebie. Blisko nich leży śpiący pies. O ścianę stoi oparta mała trumna.

### Interpretacja:

Z małych rozmiarów trumienki możemy wnioskować, że zmarło dziecko. Ze stroju postaci przedstawionych na obrazie, że są biedne. Z wyrazu ich twarzy, że cierpią. Z tego, że nie są w stanie spojrzeć na siebie, rozmawiać, że ból przekroczył miarę ich wytrzymałości. Twarz kobiety nieco przypomina twarz Matki Boskiej z niektórych obrazów i rzeźb ukazujących Maryję po śmierci Jezusa. Obraz Gierymskiego ma charakter realistyczny i jest owocem pobytów malarza w podkrakowskich Bronowicach.

## Przykład z literatury

Te same Bronowice dla Wyspiańskiego były inną inspiracją – w „Weselu” ukazał wprawdzie wieś niezrozumiana przez miasto, budzącą jedynie pozorny zachwyt, ale silną, niezależną, radosną, witalną. Jest ona źródłem energii i siły dla słabych artystów, mieszcuchów, barwne stroje i energiczne tańce, bogactwo zwyczajów zdumiewają widza dramatu Wyspiańskiego. Inna rzecz, że autor pokazał wiejską gromadę w radosnym momencie – uroczystości weselnej. Jego dzieło nie jest jednak wolne od społecznych i politycznych diagnoz i niepokojów związanych z niemożnością porozumienia się „chłopów” i „panów”, m.in. w sprawie narodowej.

## Wnioski:

Ta sama rzeczywistość może inaczej oddziaływać na różnych artystów i inaczej ich zainspirować.

## Podsumowanie:

Zarówno dzieło Gierymskiego, jak i Wyspiańskiego, ukazuje polską wieś schyłku XIX wieku. Jednak Gierymski widzi ją w smutniejszych barwach.

## O co może zapytać komisja w rozmowie?

Na czym polegają opisane w „Weselu” nieporozumienia na linii wieś – miasto? (niezrozumienie wiejskich zwyczajów – Pan Młody nie rozumie własnej żony i tego, że „trza być w butach na weselu”, płytka fascynacja bez bliższego zrozumienia wsi, niechęć do autentycznego zbliżenia się – Radczyni, która próbuje rozmawiać z gospodynią, ale nie zna kalendarza prac, lekceważenie chłopów w dyskusjach, nieumiejętność zjednoczenia się w walce z wrogiem, pamięć dramatycznych wydarzeń historycznych – rabacji galicyjskiej, podcazas której chłopci zabijali panów, z inspiracji zaborcy, Austriaków)

## *Jakie inne utwory mogłyby pojawić się w wywodzie ucznia?*

- „Chłopi” Władysława Reymonta (wieś jako kosmos, świat mityczny, podporządkowany porządkowi pór roku – czas kolisty)
- „Konopiela” Edwarda Redlińskiego (groteskowy obraz wsi)
- „Kamień na kamieniu” Wiesława Myślińskiego (obraz wsi powojennej, dwudziestowiecznej)
- „Antek” Bolesława Prusa (wieś widziana oczyma pozytywisty, wymagająca pracy u podstaw)
- „Janko Muzykant” Henryka Sienkiewicza (wieś widziana oczyma pozytywisty, wymagająca pracy u podstaw)
- „Noce i dnie” Marii Dąbrowskiej (wieś biedna, zafowana, bez dostępu do służby zdrowia, broniąca się przed nim)
- „Granica” Zofii Nałkowskiej (wieś biedna, zafowana, bez dostępu do służby zdrowia, broniąca się przed nim)
- „Przedwiośnie” Stefana Żeromskiego (wieś biedna, życie chłopów kontrastująca z życiem panów)
- „Ferdynurke” Witolda Gombrowicza (wieś groteskowa, z chłopami bitymi po mordzie przez panów i służbą podśmiewającą się ze szlachty, wieś z widmem rewolucji społecznej)